

FANÖ



Sommerlich mit Falte,....



...sportlich gekräuselt,....



...locker leger mit Bauchtasche,...



...schlicht überzeugend!

**Vor dem Zuschneiden und Nähen die Anleitung bitte einmal ausführlich durchlesen!
Die Nähweise von FANO und kleinFANÖ ist identisch.**

Zuschneiden

Alle Teile entsprechend der Schnittteilliste mit Nahtzugabe im geraden Fadenlauf zuschneiden. Die Nahtzugabe sollte an allen Nähten ca. 0,8 - 1 cm betragen, an Saumkanten werden 2-3 cm zugegeben. Auf Maß zuzuschneidende Schnittteile enthalten bereits Nahtzugabe! Müssen abweichende Nahtzugaben zugegeben werden, so wird dies jeweils in der Anleitung vermerkt! Alle Markierungen des Schnittes auf den Stoff übertragen.



Rückenteil, Vorderteil oben und Vorderteil unten zuschneiden.

Für die schlichte Version ohne Kräusellung, das Schnittteil „Vorderteil unten“ an der Linie „schlichte Version“ umfalten und so im Bruch zuschneiden.



Ärmel und Bauchtasche zuschneiden.

Soll die Bauchtasche in den Saum hineinlaufen muss auch hier am unteren Rand die Saumzugabe zugegeben werden.



Vorderteil oben von der Mitte ausgehend rechts auf rechts an das Vorderteil unten stecken. Vorderteil oben annähen.

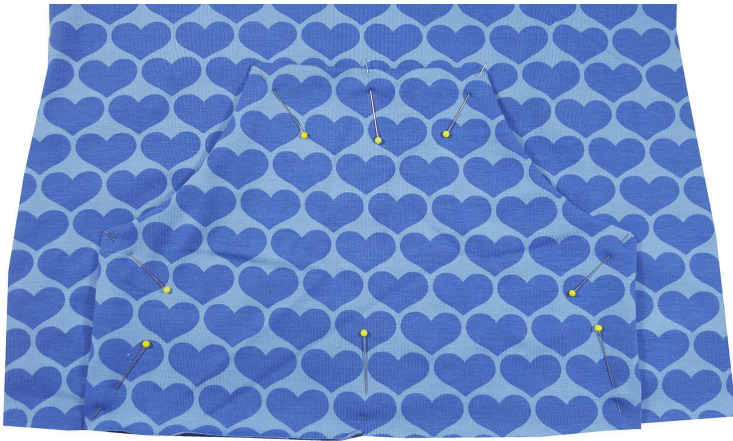


Nahtzugabe nach oben bügeln und mit einem dehnbaren Stich absteppen.



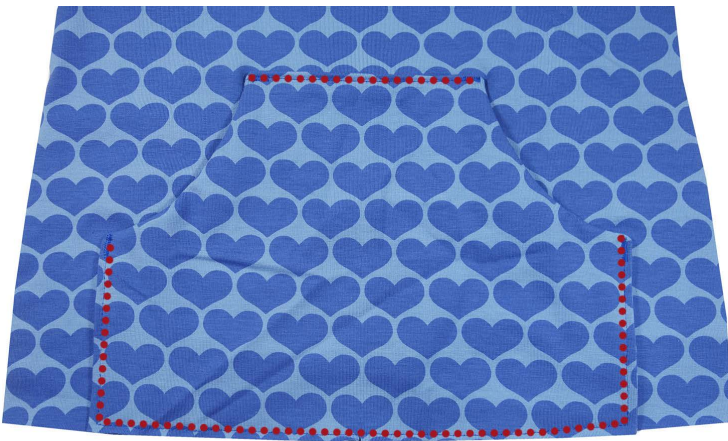
Taschenschnitteile rechts auf rechte legen und zusammen nähen.

Kanten in den Rundungen auf ca. 3 mm einkürzen, Ecken abschrägen.



Tasche wenden, Kanten gut ausformen und bügeln.

Tasche mittig auf das untere Vorder-
teil stecken.



Tasche aufnähen, dabei auch die
untere Kante knapp auf dem Saum
fixieren.

Die Ecken mit kleinen Zickzackrie-
geln gegen Ausreißen sichern.



Vorderteil rechts auf rechts auf das
Rückenteil legen.

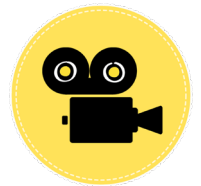
Eine Schulternaht schließen.



Bündchenstreifen laut Tabelle zuschneiden. Längs links auf links falten und rechts auf rechts leicht gedehnt an den Halsausschnitt nähen.

Alternativ kann der Halsausschnitt auch eingefasst werden.

Viele hilfreiche Tipps zum Einfassen sind in diesem [VIDEO](#) zu finden.

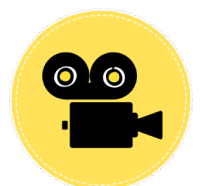


Nahtzugabe in Richtung Shirt bügeln und mit einem dehnbaren Stich absteppen.



Zweite Schulternaht schließen.

Wie ein Bündchen geschlossen an einen Halsausschnitt genäht wird, zeigt dieses [VIDEO](#).





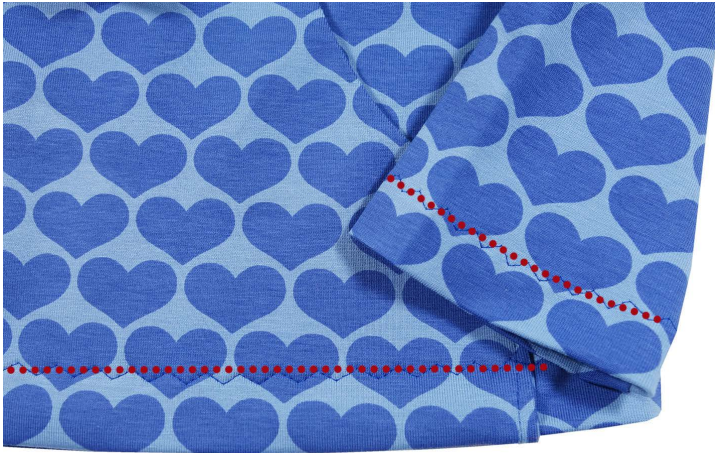
Nahtzugabe zur Seite klappen, mit einer Naht fixieren. Dabei die Overlockraupe in den Nahtschatten legen und mit fixieren.



Ärmel rechts auf rechts in den Arm-ausschnitt stecken und annähen.



Unterarm- und Seitennähte rechts auf rechts legen, in einem Zuge nähen.



Säume versäubern. Säume links auf links legen und das Shirt mit einem dehnbaren Stich säumen.

Fertig!!!





Alle Schnittteile für die gekräuselte Version zuschneiden.

Das untere Vorderteil wird dazu in der vollen Breite zugeschnitten.

Kurze Ärmel, Bauchtasche 9 und entsprechende Bündchen zuschneiden.



Gekennzeichnete Kanten zum Kräuseln vorbereiten. Dazu im markierten Bereich zwei parallele Nähte mit geringerer Oberfadenspannung nähen, Anfangs- und Endfäden lang hängen lassen.

Oberfadenspannung wieder hoch stellen!



Vorderteil unten von außen nach innen rechts auf rechts zwischen den Markierungen stecken. Dann die Einhaltefäden an einer Seite fixieren (zusammenknoten) und an der anderen Seite vorsichtig ziehen, bis die nötige Kräuselweite erreicht ist.

Die Kräusel gleichmäßig verteilen und feststecken.



Unteres Vorderteil annähen.
Nahtzugabe nach oben bügeln und
mit einem dehnbaren Stich abstep-
pen.

Tipp: Beim Annähen zeigt das un-
tere Vorderteil nach oben, so dass die
kleinen Fältchen zu sehen sind. So
können sie sich nicht schief legen.



Die Taschenkanten auf die gleiche
Weise einkräuseln. Taschenbünd-
chenstreifen längs links auf links
legen und leicht gedehnt rechts auf
rechts an die Eingriffskanten der
Tasche nähen.



Tasche rundum versäubern. Nahtzu-
gaben oben und an den Kanten auf
die linke Seite umbügeln.



Tasche ca. 6 cm von der Unterkante entfernt aufstecken.



Tasche aufnähen, die Ecken mit kleinen Zickzackriegeln gegen Ausreißen sichern.



Halsbündchen annähen wie oben auf [Seite 5](#) beschrieben.

Ärmel rechts auf rechts in den Armausschnitt stecken, im gekennzeichneten Bereich einkräuseln und annähen.



Kurze Unterarm- und Seitennähte rechts auf rechts legen, in einem Zuge nähen.

Shirt versäubern und säumen.



Ärmelbündchen rechts auf rechts legen und an den kurzen Kanten zusammen nähen.

Bündchen dann links auf links legen.



Ärmelbündchen mit den Schnittkanten rechts auf rechts an den Ärmelsaum stecken und annähen.

Die Bündchennaht trifft dabei auf die Unterarmnaht.



Fertig!!!

Fanö mit Falte



Das untere Vorderteil in der vollen Breite im Bruch zuschneiden und rechts im Bruch hinlegen.

An der Schnittlinie „Schlichte Version“ die Faltenlänge (ca. 5-7 cm) anzeichnen.

Am unteren Ende der Faltenlänge auf beiden Seiten ein kleines Stück Vlieseline aufbügeln. Das verhindert ein evtl. Ausreißen der Falte.

Faltenlänge mit einer senkrechten Naht von der Oberkante aus nähen.

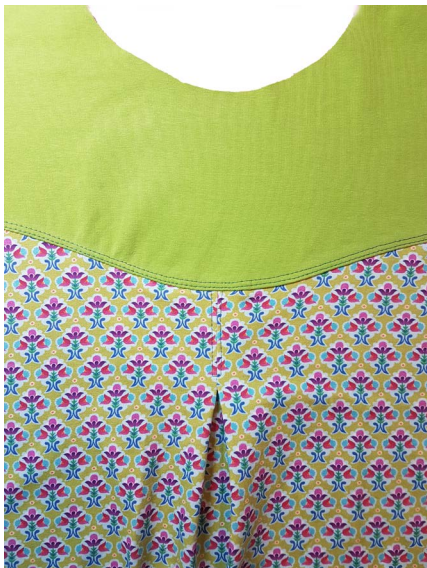


Die abgenäht Falte flach legen, so dass die Bruchlinien auf die eben genähte Naht trifft.

Falte gut bügeln.



Auf Wunsch die Faltennaht einmal rundherum absteppen.

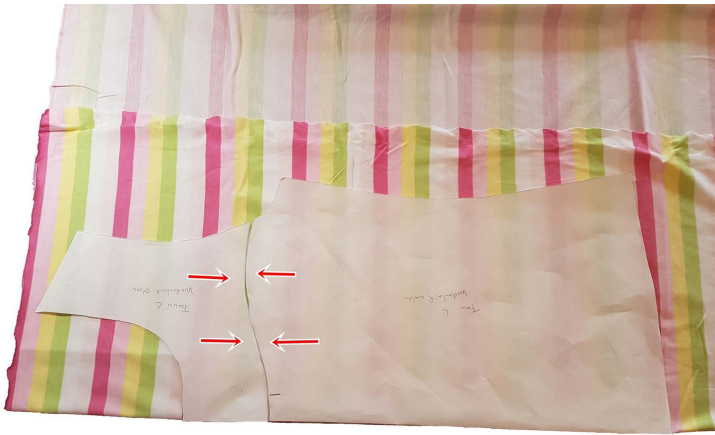


Oberes Vorderteil an das untere nähen, Nahtzugabe nach oben bügeln und mit einem dehnbaren Stich absteppen.



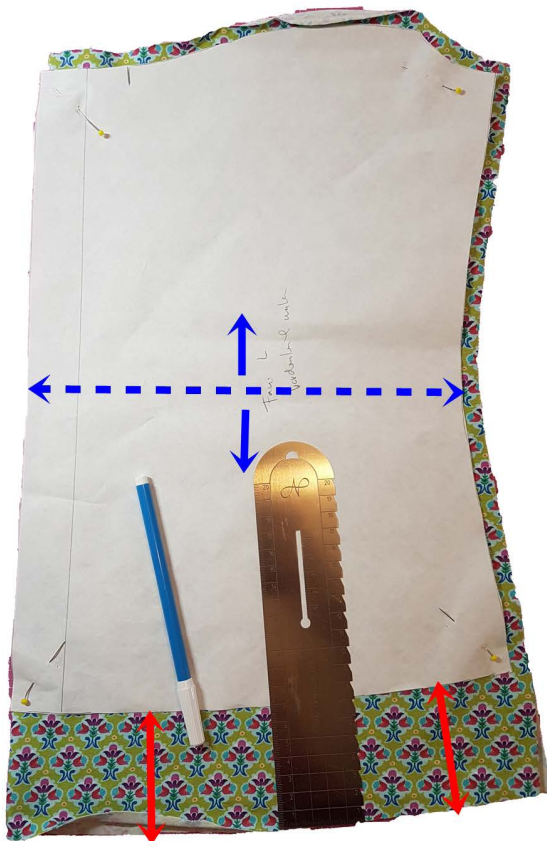
Shirt fertig stellen wie oben beschrieben.

Tipps und Tricks



Fanö wird zu einem einfachen Basic-Shirt, wenn das obere Vorderteil beim Zuschnitt direkt an das untere Vorderteil angelegt wird.

Beide Teile werden so als ein Teil zugeschnitten.



max.5-7 cm

Sollte das Shirt als zu kurz empfunden werden, lässt es sich auf zwei Arten verlängern.

5-7- cm können gut am Saum zugegeben werden. Dazu entsprechend parallel eine Linie anzeichnen. Die Saumweite nimmt dadurch etwas zu.

Eine andere Möglichkeit ist, den Schnitt an der Taille waagrecht in zwei Teile zu teilen und dann um die gewünschte Mehrlänge auseinander zu ziehen.

Bei Fragen, Anregungen oder Kritik könnt Ihr uns unter naehfragen@farbenmix.de kontaktieren.

