

# FEHMARN



Aus wind- und wasserabweisendem Softshell ist FEHMARN die ideale Jacke für Herren.

Aus Fleece wird sie eine leichte, wärmende Jacke für den Übergang.



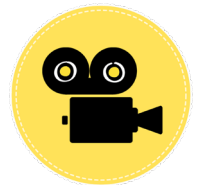
**Vor dem Zuschneiden und Nähen die Anleitung bitte einmal ausführlich durchlesen!  
Die Nähweise von FEHMARN und kleinFEHMARN ist identisch.**

## Zuschneiden

Alle Teile entsprechend der Schnitteilliste mit Nahtzugabe im geraden Fadenlauf zuschneiden. Die Nahtzugabe sollte an allen Nähten ca. 0,8 - 1 cm betragen, an Saumkanten werden 2-3 cm zugegeben. Auf Maß zuzuschneidende Schnittteile enthalten bereits Nahtzugabe! Müssen abweichende Nahtzugaben zugegeben werden, so wird dies jeweils in der Anleitung vermerkt! Alle Markierungen des Schnittes auf den Stoff übertragen.



Zur Verarbeitung von Softshell bitte diese Tipps und Tricks im [VIDEO](#) beachten.



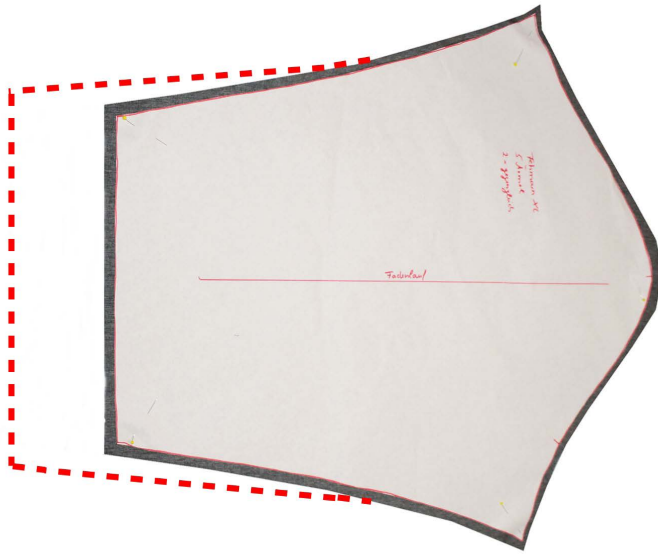
Vorder- und Rückenteil zuschneiden.

Soll die Jacke **ohne** Saumbund genäht werden, wird sie um die Bundhöhe (ca. 8 cm) und einer Saumzugabe von 2-3 cm verlängert.



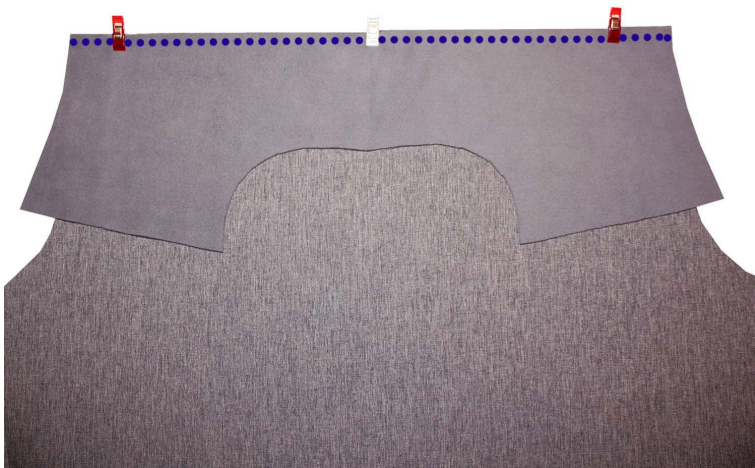
Kapuzenschnittteile, Schulterpasse und Taschen zuschneiden.

**Achtung!** Für eine Jacke **ohne** Saumbund müssen auch die Taschen um die Bundhöhe plus Nahtzugabe verlängert werden. Eine Saumzugabe benötigen die Taschen nicht, lediglich eine Nahtzugabe von 1 cm, damit sie später an der Unterkante vom Saum überdeckt werden



Ärmel zuschneiden.

Soll auch hier auf Bündchen verzichtet werden, ist es empfehlenswert die Unterarmweite in der Breite ggf. etwas anzupassen. Auch hier muss die Länge der Bündchenhöhe inkl. Saumzugabe zugegeben werden (rote Linie).

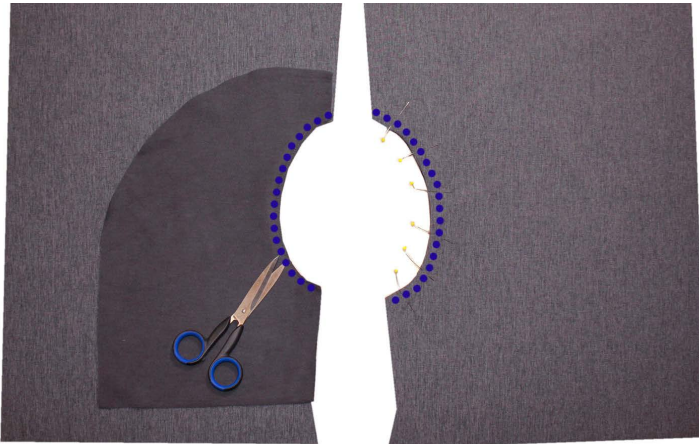


Schulterpasse rechts auf rechts an das Rückenteil legen und annähen. Optional eine Paspel mitfassen.



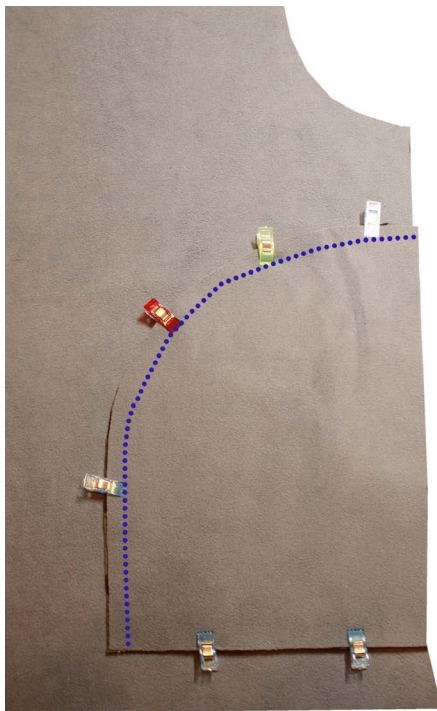
Nahtzugabe nach oben in die Passe legen und absteppen.

Die Eingriffskante der Taschen kann mit Bündchen versehen oder eingefasst werden.



Alternativ kann der Taschenbeutel auch gedoppelt werden. Dazu den Futtertaschenbeutel rechts auf rechts an die Eingriffe auf das Vorderteil legen und an der Eingriffskante entlang nähen. Nahtzugabe und überstehenden Stoff des Futtertaschenbeutels knapp zurückschneiden.

Futtertaschenbeutel auf die linke Seite legen, Eingriffskante stecken und absteppen.



Zweiten unteren Taschenbeutel rechts auf rechts auf den inneren Futtertaschenbeutel legen und beide Lagen an der runden Kante zusammen nähen. Dabei NUR die Taschenbeutel aufeinander fixieren.



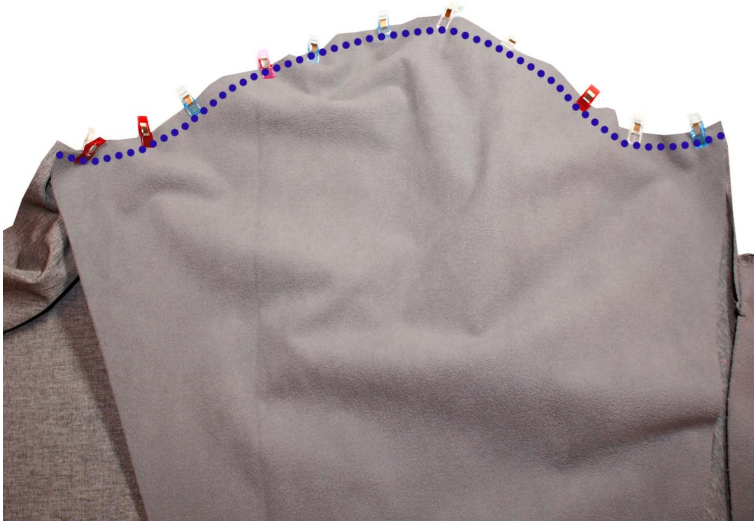
Auf Wunsch den Taschenbeutel von rechts absteppen und knapp auf der seitlichen Nahtzugabe fixieren.



Vorderteile rechts auf rechts an die Schulterpasse legen. Optional Paspel mitfassen und annähen.



Nahtzugabe in Richtung Passe legen und absteppen.



Ärmel an die Armausschnitte stecken und annähen. Dabei auf die Markierung für vorne achten.



Nahtzugabe in Richtung Ärmel legen und absteppen.



Unterarm- und Seitennaht rechts auf rechts legen und in einem Zug schließen.



Kapuzenmittelstreifen rechts auf rechts an ein Kapuzenseitenteil stecken und annähen. Optional eine Paspel mitfassen.



Zweite Kapuzenseite genauso annähen, Nahtzugabe in Richtung Mittelstreifen legen und absteppen.



Futterkapuze ebenso nähen.

Falls Ösen in der Kapuze gewünscht sind, diese nun in die Außenkapuze einschlagen.

Zur Verstärkung [StylefixFilz](#) verwenden.



Kapuzen rechts auf rechts legen und an der Vorderkante zusammennähen.

Die kurze gerade Kante bleibt ungenäht!



Nahtzugabe zurückschneiden oder bis kurz vor die Naht einkerben.

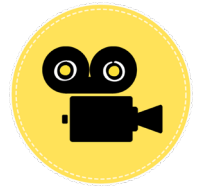


Futterkapuze links auf links in die Außenkapuze legen, Kante herausarbeiten, knapp und im Abstand von 2-3 cm parallel absteppen.





Auf Wunsch ein Gummi in den entstandenen Tunnel einziehen, wie in diesem [VIDEO](#) beschrieben.



Kurze Vorderkanten und Halsauschnittkanten links auf links aufeinander legen und knappkantig aufeinander fixieren.



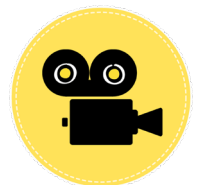
Kapuze rechts auf rechts an den Halsauschnitt stecken.

Auf Wunsch aus einem Jerseyrest einen 2,5 -3 cm hohen Versäuberungstreifen rechts auf rechts darüberlegen. Der Streifen beginnt und endet ca. 1 cm ab/vor der Vorderkante.

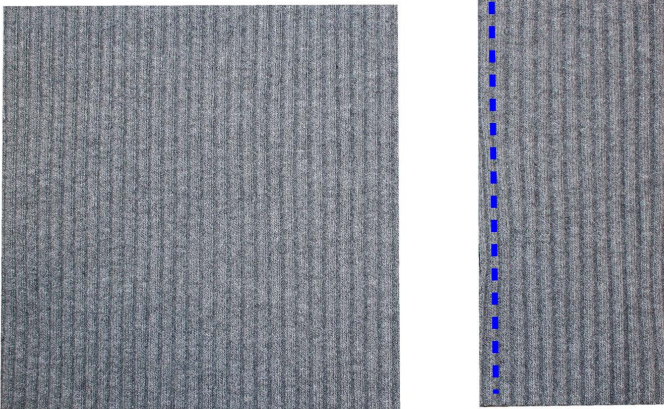
Kapuze annähen.



Versäuberungstreifen um die Nahtzugabe herum legen und feststecken wie in diesem [VIDEO](#) zu sehen ist (ab ca. min. 5:29).



Versäuberungstreifen absteppen, dabei auf farblich passenden Unterfaden achten!



Bündchen in Wunschbreite\* und -höhe zuschneiden.

Bündchen rechts auf rechts legen und zum Ring schließen.

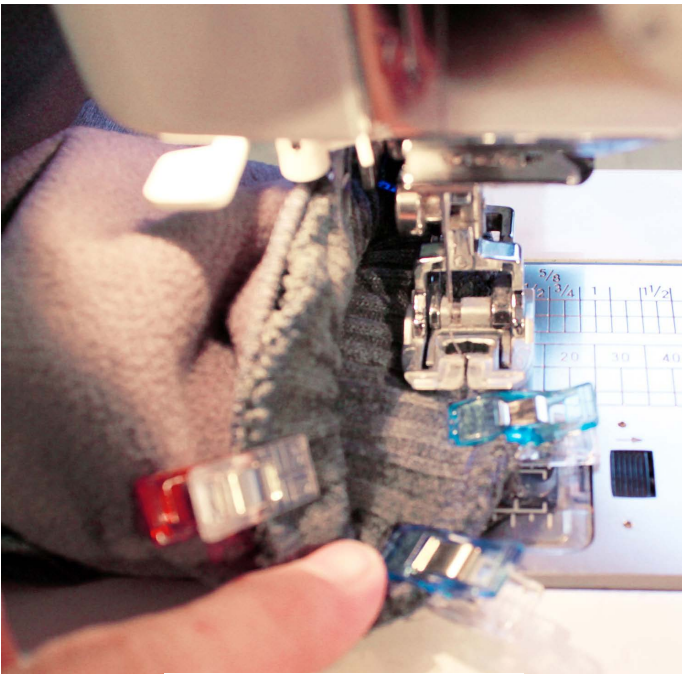
\*(ca. das 0,7 bis 0,8-fache der Ärmelunterkante)



Nahtzugabe auseinander legen, Bündchen längs links auf links krepeln, ggf. beide Lagen mit einer knappen Naht aufeinander fixieren.



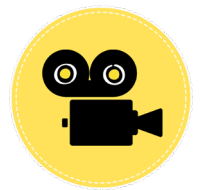
Das Bündchen mit der geschlossenen Kante voran in den auf links gewendeten Ärmel stecken. Die Bündchennaht trifft auf die Unterarmnaht.



Bündchen annähen, dabei am besten „in den Ärmel“ hinein nähen.



Reißverschluss auf Wunsch mit einem RV-Schutz versehen, wie hier in diesem [VIDEO](#) gezeigt.



Eine Seite des Reißverschluss mit [Stylefix](#) rechts auf rechts an die Vorderkante kleben.

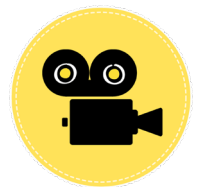


Darüber ein Webband fixieren....



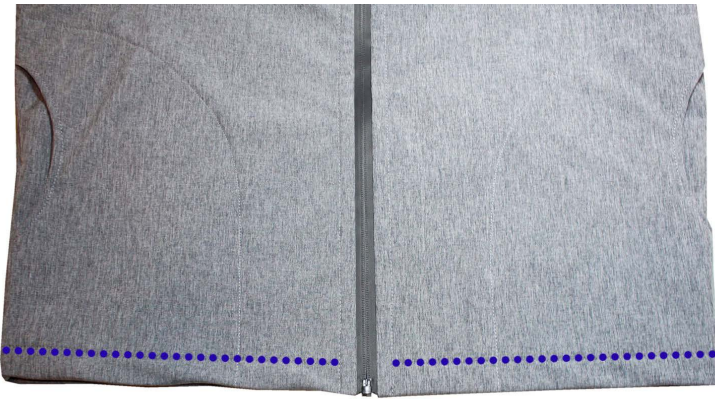
...und den Reißverschluss knappkantig mit Hilfe des Webbandes einnähen. An der Unterkante die Saumzugabe rechts auf rechts um den Reißverschluss herumlegen und direkt mit festnähen.

Das Einnähen des Reißverschlusses mit Hilfe eines Webbandes, wird auch in diesem [VIDEO](#) ausführlich gezeigt.



Zweite Reißverschlusseite ebenso annähen.

Vorderkante mit ca. 1,5 cm Abstand rechts und links des Reißverschlusses absteppen.



Saumzugabe links auf links legen und absteppen. Dabei die untere Taschenbeutelkante mitfassen.

FERTIG!



## Fehmarn mit Kragen, Saumbund und Kängurutaschen

Die beiden Kragenteile rechts auf rechts legen und die kurze Rundung nähen. Kragen links auf links legen und rundherum knappkantig absteppen. Dann den Kragen genauso wie die Kapuze an die Jacke stecken und annähen.

Für die Kängurutaschen Bündchenstreifen (ca. 5-6 cm hoch) in Länge des Eingriffs zuschneiden. Streifen längs links auf links legen und leicht gedehnt an die Eingriffe nähen. Überstehende Bündchenstreifen einkürzen. Nahtzugabe in Richtung Tasche legen und absteppen. Die Nahtzugabe oben und an den Seiten einschlagen und die Taschen bündig an Saum- und Vorderkanten anlegen und oben und an den Seiten aufnähen.

Den Saumbund längs links auf links legen und rechts auf rechts an die Unterkante der Jacke stecken und annähen. Dann den Reißverschluss wie oben beschrieben einnähen.

FERTIG!



Bei Fragen, Anregungen oder Kritik könnt Ihr uns unter [naehfragen@farbenmix.de](mailto:naehfragen@farbenmix.de) kontaktieren.