

Newport

Grecian Sundress

Fotoanleitung



Vor dem Zuschneiden und Nähen die Anleitung bitte einmal ausführlich durchlesen!

Nähanleitung

Zuschneiden

Alle Teile entsprechend der Schnitteilliste mit Nahtzugabe im geraden Fadenlauf zuschneiden. Die Nahtzugabe sollte an allen Nähten ca. 0,8 - 1 cm betragen, an Saumkanten werden 2-3 cm zugegeben. Auf Maß zuzuschneidende Schnittteile enthalten bereits die Nahtzugabe! Müssen abweichende Nahtzugaben zugegeben werden, so wird dies jeweils in der Anleitung vermerkt! Alle Markierungen des Schnittes auf den Stoff übertragen.



Vorder- und Rückenteil jeweils 2 x aus Außen- und Futterstoff zuschneiden.

Taschenteile, Bindeband (falls aus Stoff) und die Bänder für die Bandbefestigungen auf Wunsch zuschneiden.



Zwei Rockteile im Bruch zuschneiden.

Soll auf Taschen verzichtet, vorderes und hinteres Rockteil gleich zuschneiden.

Für die Eingriffstaschen bei **einem** Rockteil den Tascheneingriff laut Schnitt zuschneiden.



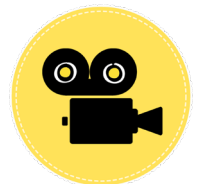
An den vorderen Passen die gekennzeichnete Linie einschneiden.

Die Unterkante des kleinen, überragenden Zipfels erhält **keine Nahtzugabe**.



Obere Kante des Einschnitts auf die Länge der unteren Kante einkräuseln.

Dies kann auf klassische Weise mit zwei Fäden erfolgen oder auch mittels Framilon/Framilastic, wie in diesem [VIDEO](#) gezeigt.



Vordere Passen an der Einschnittkante jeweils rechts auf rechts falten, so dass die eingekräuselte Kante auf der eingeschnittenen Kante liegt.

Beide Kanten aufeinander nähen und die Naht zur Mitte hin auslaufen lassen.



Nahtzugaben leicht nach unten bügeln.



An den äußeren und inneren Passenteilen sind so die Brustabnäher entstanden.



Die Markierungen auf dem Schnittmuster mit Kreide oder Stoffmaler auf die linke Stoffseite aller Passenteile übertragen.



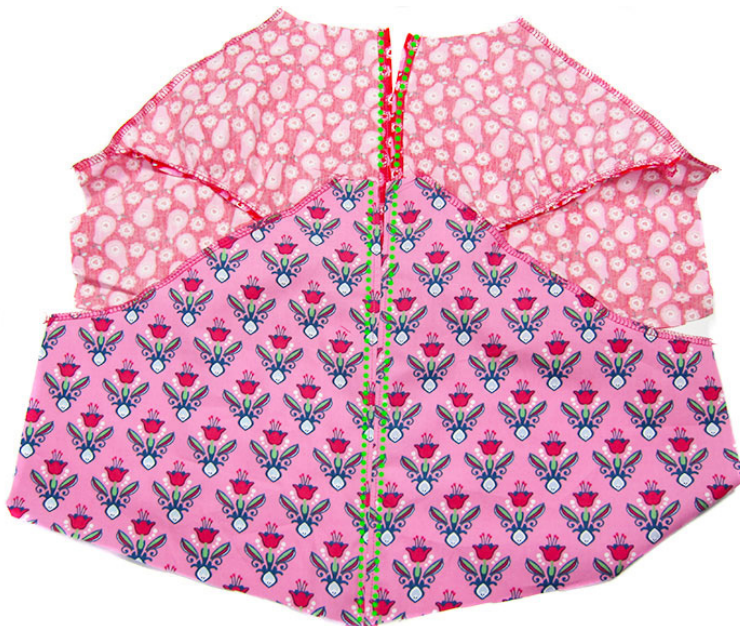
An allen inneren und äußeren Passenteilen die vordere/hintere Mitte und die Armausschnittkante versäubern.



Die beiden äußeren vorderen Passenteile rechts auf rechts aufeinander stecken und entlang der vorderen Mitte aufeinander nähen.

Dabei von der Markierung bis zur Passenunterkante nähen.

Ebenso die inneren vorderen Passenteile und alle rückwärtigen Passen zusammen nähen.



Nahtzugaben auseinander bügeln und beidseitig neben der Naht und der an der Oberkante entstandenen Öffnung absteppen.

Alle vier Passen dementsprechend arbeiten.



Die beiden äußeren Passen an den Seitennähten rechts auf rechts aufeinander stecken und nähen.

Ebenfalls die beiden inneren Passen an den Seiten aufeinander nähen. Nahtzugabe auseinander bügeln.



Innere und äußere Pässe rechts auf rechts ineinander stecken und entlang der Armausschnitte zusammen nähen.

Dabei von einer Markierung bis zur anderen nähen, die letzten Zentimeter bleiben wieder offen.



Nahtzugaben entlang der kleinen Öffnungen auseinander bügeln und die Öffnungen knappkantig absteppen.



Dazu auf der einen Seite bis zur Markierung nach unten nähen, dann 2 bis 3 Stiche quer und auf der jeweils gegenüberliegenden Seite nach oben nähen.



Passe rechts auf rechts wenden und entlang der noch offenen Oberkanten aufeinander nähen. Nahtzugaben auf 2 bis 3 mm zurückschneiden.



Passe links auf links wenden und die Oberkanten knappkantig absteppen.



Den Armausschnitt rundherum knappkantig absteppen.

Am vorderen und rückwärtigen Halsausschnitt ca. 3 cm unterhalb der Oberkanten und Öffnungen steppen, so dass ein Tunnel für das Bindeband entsteht.



Dabei unterhalb der mittigen Öffnungen einmal hin und her nähen, um ein späteres Ausreißen zu verhindern.



Passe mit dem Außenstoff nach innen gewendet gerade hinlegen.

Auf der rückwärtigen Passe von der Mitte ausgehend parallele Linien für zwei bis drei Gummizüge anzeichnen. Sie gehen jeweils von Seitennaht zur Seitennaht.



Innere und äußere Passe faltenfrei aufeinanderstecken und Linien nachnähen.



Gummiband mit einer Sicherheitsnadel zwischen den Stofflagen in die entstandenen Tunnel einziehen.



Oberteil anprobieren und Gummibänder entsprechend anziehen und seitlich gut festnähen.

Kann das Kleid nicht überprobiert werden, die Gummibänder auf ca. ein Drittel des gesamten Umfangs einkräuseln.



Unterkante der Passe aufeinanderstecken und rundherum gemeinsam versäubern.



Für die Bandbefestigung aus Stoff die langen Seiten nach innen zur Mitte falten und dann zusammen klappen.

Beidseitig knappkantig absteppen. Von diesem Band acht Stücke zu je 6 cm Länge zuschneiden.



Kurze Bandenden ca. 1 cm einklappen und die Bänder als Kreuze über die Seitennähte nähen.

Das obere Kreuz befindet sich direkt unter den Armausschnitten, das untere ca. 2 cm oberhalb der Unterkante.

Die Kreuze mit kleinen Zickzackraupen aufnähen, damit sie später die Schnürring gut halten.



Beide Seiten so mit den Kreuzen versehen.



Falls Taschen gewünscht, obere Taschenbeutel rechts auf rechts entlang der Eingriffkante auf das vordere Rockteil nähen.

Taschenbeutel nach innen klappen und die Eingriffkante absteppen.



Unteren Taschenbeutel rechts auf rechts entlang der inneren und unteren Kante auf den oberen Taschenbeutel nähen, Kanten versäubern.



Oberkante beider Rockteile versäubern, dabei am vorderen die Taschenbeutel mitfassen.

Rockteile rechts auf rechts stecken und entlang der Seiten aufeinander nähen, auf Wunsch knappkantig absteppen.



Rockteil rechts auf rechts an die Passe stecken und rundherum zusammennähen.



Nahtzugabe der Taillennaht in das Rockteil klappen und knappkantig absteppen.

Den Saum versäubern, dazu das Differential der Overlock höher stellen, so zieht sich der Saum leicht zusammen und legt sich fast von alleine in die Rundung.

Alternativ kann die Rundung auch mit den vielen verschiedenen Möglichkeiten aus dem [Freebook „Runder Saum“](#) versäubert werden.



Ein 1,5 bis 4 cm breites Satinband großzügig zuschneiden oder das Bindeband aus Stoff nähen.

Dazu auch hier zunächst die langen Seiten zur Mitte bügeln und dann das Band zusammenklappen und rechts und links absteppen.



Das Band wird in der rückwärtigen Mitte gekreuzt durch die aufgenähten Kreuzschlaufen gefädelt und von innen nach außen durch die kleinen Tunnel an der rückwärtigen Oberkante gezogen. Als Träger geht es hinüber zu den Tunneln im Vorderteil.



Im Vorderteil wird es ebenfalls durch die Tunnel an der Oberkante gezogen und kann in der vorderen Mitte zur Schleife gebunden werden.



Ebenso kann es umgekehrt in der rückwärtigen Mitte zur Schleife gebunden werden.



Länger zugeschnitten schaut es auch hübsch aus, wenn es nochmals um die Taille gebunden wird.

Es sind mehrere Arten der Schnürung möglich, probiere es einfach aus!

FERTIG!





Bei Fragen, Anregungen oder Kritik könnt Ihr uns unter naehfragen@farbenmix.de kontaktieren.