



## Lady Carolyn 34 - 50

Die Videoanleitung zu Lady Carolyn  
findest du hier:

<http://www.youtube.com/mialuna24>

# Nähanleitung und Schnitt

## Lady Carolyn

*Damenshirt mit Einsatz*  
*by mialuna24.de*

Lady Carolyn ist ein Shirt mit besonderem Flair. Der geteilte, überlappende Einsatz vorne lässt viel Gestaltungspielraum und gibt dem Shirt immer wieder eine andere Optik. Durch Verwendung von Spitze oder Paspel im Einsatz kann das Shirt romantisch oder edel wirken. Wird es komplett aus nur einem Stoff genäht, wirkt es schlicht und kann auch als Basic Teil getragen werden. Lady Carolyn ist leicht tailliert und kann als Kurzarm, Langarm oder  $\frac{3}{4}$  Armversion mit Manschetten genäht werden.

Lady Carolyn bietet sich für den Stoffmix/Mustermix an und kann aus leichten dehnbaren Stoffen wie Jersey, Interlock, Sommersweat und Strickstoffen genäht werden.

Das Schnittmuster beinhaltet die Einzelgrößen 34 – 50.

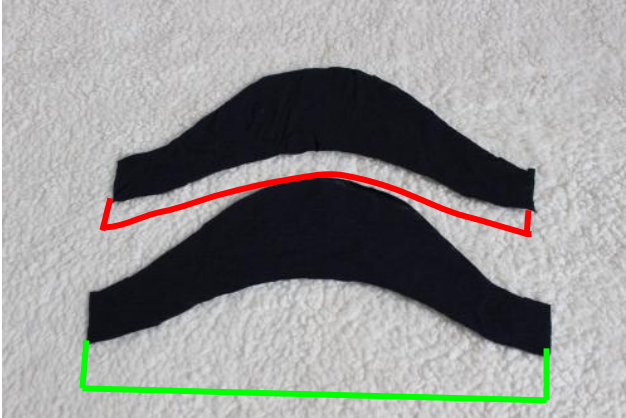
Bitte lies Dir die gesamte Anleitung einmal durch,  
bevor du startest.

ACHTUNG : Das Schnittmuster enthält keine Nahtzugaben.

## Schnittmuster anpassen



Passe Dir Deine Schnittteile nach Bedarf an. Mehr Taillen- und Hüftweite (rot) oder weniger Taillenweite (grün). Achte darauf die gleiche Änderung auch am Rückenteil vorzunehmen. Ich habe der besseren Sichtbarkeit wegen ein Shirtteil abgebildet. Die Änderungen kannst du direkt an deinen Schnittteilen vornehmen.



Den kurzen Ärmel  
verlängern (rot) oder  
verlängern und begradigen  
(grün).

## Nähen

Lady Carolyn wird mit einem dehnbaren Stich der Nähmaschine genäht, (z.B. dem 3fach Geradstich, Elastikstich oder einem ganz schmalem Zickzack ) oder mit der Overlock.

Die Nahtkanten müssen nicht versäubert werden.

## Hauptanleitung

### Lady Carolyn mit $\frac{3}{4}$ Arm und Manschetten



1.

Schneide Dir alle Teile mit Nahtzugabe zu.

Ich nehme als Nahtzugabe gern 0,8 - 1 cm.

Am Saum nehme ich 2-3 cm.



2.

Zuerst wird der Einsatz gefertigt.



Dazu lege den hinteren Einsatz rechts auf rechts auf die beiden vorderen Einsätze und schließe die kurzen Nähte.





Beachte das die Nahtzugaben an den Enden leicht überstehen, da sie in verschiedene Richtungen laufen. (Die Ecken stehen über.)



Da der Einsatz gedoppelt eingenäht wird brauchst Du das Ganze 2 x.



Wenn Du am Einsatz eine Spitze oder Paspel anbringen möchtest, ist jetzt die beste Gelegenheit dazu. Dazu befestige Dein Band auf der Nahtzugabe der Ausschnittkante.



So sieht es aus.



Lege die beiden fertigen Einsätze nun rechts auf rechts und nähe sie an der Ausschnittkante aufeinander. Das Band/Paspel liegt nun dazwischen. Die Nahtzugaben der Schulternähte dabei versetzt zur Seite klappen.



Gewendet schaut nun das eingenähte Band/Paspel heraus.

Wenn nötig bügle Deinen Einsatz jetzt.



Steppe die Ausschnittkante  
knappkantig ab.



Der Einsatz ist somit fertig.



3.

Lege Vorder- und Rückenteil  
rechts auf rechts  
aufeinander und schließe die  
Schulternähte.





4.

Lege das Shirt nun mit dem Ausschnittloch vor Dich. Wie man hier eine Paspel zwischenfasst zeige ich unter Varianten auf Seite 26.



Beginne nun von der hinteren Mitte ausgehend den Einsatz rechts auf rechts auf das Ausschnittloch zu stecken. Die Passzeichen helfen Dir bei der richtigen Positionierung.



So sieht es fertig gesteckt aus. Auf welcher Seite sich der Einsatz überlappt ist Deinem Geschmack überlassen. (Du kannst natürlich auch an der Überlappung mit dem Stecken beginnen.)



Als nächstes wird der Einsatz eingenäht.

Tip: Um das Aufeinandertreffen der Schulternähte zu gewährleisten, können diese zuerst mit ein paar Stichen auf der Nahtzugabe aufeinander fixiert werden. Danach kann dann beim Einnähen mit der Overlock nichts mehr verrutschen.



Der Einsatz ist drin ;-)

Bei gewellten Nähten hilft bügeln oder auch dämpfen mit dem Bügeleisen.



Anschließend steppe den kompletten Einsatz von außen auf der Nahtzugabe fest.



5.  
Jetzt werden die Ärmel eingenäht.







Beginne auf einer beliebigen Seite und stecke den Ärmel rechts auf rechts auf den Armausschnitt des Shirts. Beachte dabei unbedingt die Passzeichen.



6.

Wenn beide Ärmel eingenäht sind, lege Deine Shirtteile rechts auf rechts aufeinander und schließe die Seitennähte in einem Rutsch.

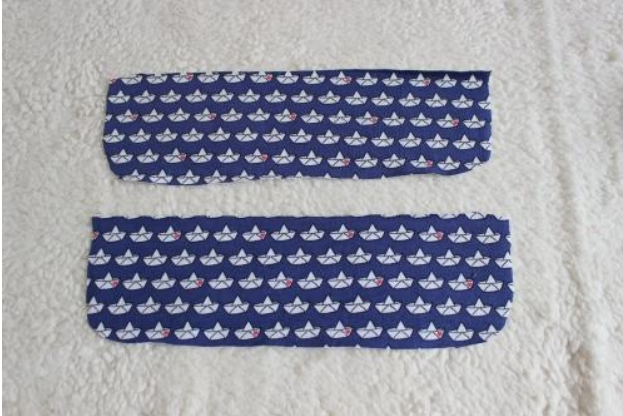


Wende Dein Shirt.

Wenn Du die langen Ärmel gewählt hast, säume diese nun.

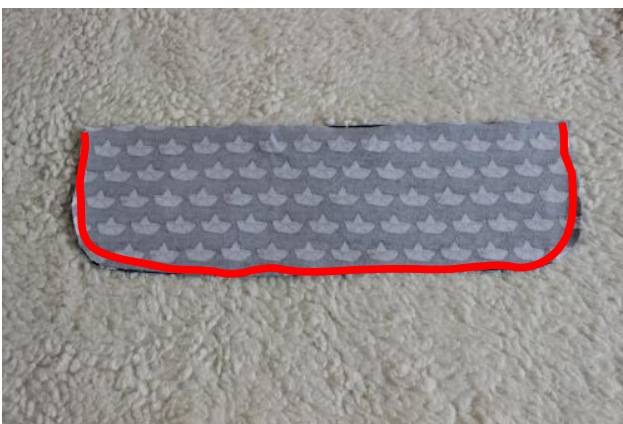
Ich zeige Euch jetzt wie man die Manschetten näht und anbringt ; -)





7.

Lege 2 Manschettenteile  
rechts auf rechts  
aufeinander.



Nähe die Teile wie links  
gezeigt zusammen. Die obere  
Kante bleibt offen. Auch hier  
kann wie beim Einsatz eine  
Häkelspitze oder ein  
Paspelband zwischengefasst  
werden.



Schneide die Nahtzugabe  
zurück und knipse ggf. die  
Rundungen bis dicht vor die  
Naht ein.



Wende die Manschetten,  
bügle die Nähte schön aus  
und steppe von außen  
knappkantig ab.



Klappe die Manschetten  
jeweils aufeinander, so daß  
sie sich ein Stück  
überlappen. Die Überlappung  
muss genug Platz zum  
Anbringen der Knöpfe  
bieten.

Achtung, hier hat sich der  
Fehlerteufel eingeschlichen.  
Auf dem Foto sind beide  
Manschetten zur gleichen  
Seite überlappt. Richtig ist  
natürlich wenn die  
Überlappungen gegengleich  
sind.



So ist es richtig.



Zur Sicherheit überprüfe die richtige Weite Deiner Manschetten noch mal, indem Du sie mit der Weite des Ärmels abgleichst. Die Manschette sollte gleich weit oder eine Kleinigkeit enger sein.



Wende die Manschette, so daß ihre Innenseite nun außen liegt.





Stecke die Manschette rechts auf rechts auf dem Ärmelende fest. Die Überlappung liegt dort wo die Naht des Ärmels (rot) verläuft.



Nähe alles ringsherum zusammen. Auf Wunsch klappe die Nahtzugabe anschließend in den Ärmel und steppe von außen ab.



So soll es fertig aussehen. Die Manschetten sind gegengleich. Die Öffnungen zeigen im getragenen Zustand nach hinten, also Richtung Körperseite/Rücken.





So sieht es im getragenen Zustand aus. Die Manschette zeigt zur Körperseite.



Nach Wunsch kannst Du die Manschette auch Richtung Knöchel zeigen lassen. Dazu nähe die Überlappung einfach ein paar cm weiter rechts an.



Wenn die Überlappung der Manschette auf Höhe des Ellenbogens sitzen soll, nähe sie weiter links an.



8.

Nun säume Dein Shirt.  
Dazu klappe Deine  
Saumzugabe nach innen und  
steppe von außen mit einem  
dehnbaren Stich oder der  
Zwillingsnadel ab.  
Oder nutze Deine  
Covermaschine.



9.

Arbeite die Knöpfe oder  
Druckknöpfe nach Wunsch.  
Ich nutze gern Kam Snaps.  
Und da der Einsatz und die  
Manschetten gedoppelt  
genäht werden, ist dann  
auch keine Verstärkung  
notwendig.

**Dein Lady Carolyn Shirt ist fertig !!!!!**



## Varianten

### Lady Carolyn mit kurzem Arm



Schneide statt der langen Ärmel die kurzen Ärmel zu. Für die von mir gezeigte offenkantige Saumlösung wird der Ärmel am Saum ohne Nahtzugabe zugeschnitten. Nähe Dein Shirt nach der Hauptanleitung bis einschließlich Punkt 5.



Klappe Vorder- und Rückenteil rechts auf rechts und schließe die Seitennähte in einem Rutsch. Für die folgende Weiterverarbeitung lasse am Ärmel unbedingt die Overlockraupe überstehen.





Lege die Oviraupe unter eine Seite der Nahtzugabe und steppe von außen ab.



Damit fixierst Du die Nahtzugabe und die Oviraupe gleichzeitig. Die eventuell noch überstehende Oviraupe kann einfach abgeschnitten werden.



Nach dem Waschen wird sich der Jersey noch etwas einrollen. Das verleiht dem Shirt einen ganz eigenen Look.



Denkbar wäre hier auch noch das offenkantige Aufnähen eines 2-3 cm breiten Jerseystreifens. Das kann noch mal tolle Farbakzente setzen. Auch am Saum ist diese Methode schön.



Die kurzen Ärmel können natürlich auch mit einem Bündchenabschluß versehen werden. Dazu schneide Dir einen ca. 4 cm breiten Jersey oder Bündchenstreifen zu. Miss Dir am Ärmel die benötigte Länge ab, schließe den Streifen zu einem Ring, falte ihn links auf links der Länge nach auf die Hälfte und nähe den Ring an den Ärmel.

## Paspel rund um den Einsatz einnähen



Öffne Dein Paspelband mit dem Nahtauftrenner ein paar cm und schneide das innere Band ein Stück ab. Es eignet sich am Besten Jersey Paspel, aber auch Baumwollpaspel geht.



Arbeite dein Shirt bis einschließlich Punkt 3 der Hauptanleitung. Nun lege Dein Paspelband etwas oberhalb einer Schulternaht auf und beginne ca. auf Höhe der Schulternaht mit dem Aufnähen. Das obere, aufgetrennte Stück bleibt noch unangenäht.

Zum Aufnähen der Paspel eignet sich der Reißverschlußfuß der Nähmaschine.



Nähe am Besten so, das die Naht genau auf der Paspelnaht langläuft.



Wenn Du kurz vor dem Anfang angekommen bist, stoppe kurz. Schlage das Ende des aufgetrennten Stücks nach innen. Schneide das andere Ende der Paspel so ab, dass es genau in den Anfang passt. Lege also das Ende der Paspel in Deinen aufgeklappten Paspelanfang. So ergibt sich ein schöner Übergang.





Nun nähe das restliche Stück.



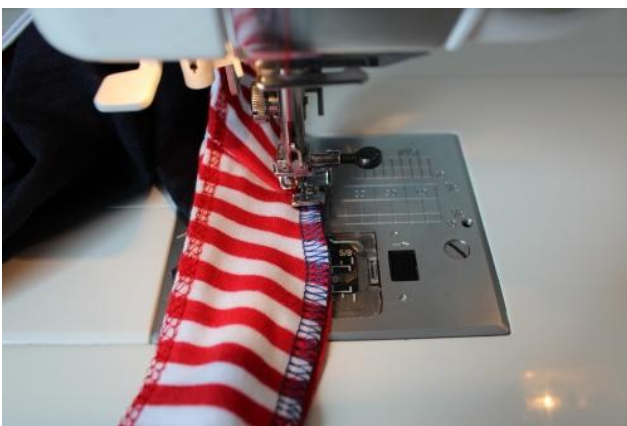
Deine Paspel ist nun aufgenäht. Jetzt folgt der Einsatz.



Fertige den Einsatz wie unter Punkt 2 der Hauptanleitung beschrieben. Da auf Grund der Paspel der Einsatz nun mit der Nähmaschine eingenäht wird, wird die noch offene Kante des Einsatzes vorab versäubert.



Stecke den Einsatz rechts auf rechts auf den Ausschnitt mit Paspel. So sieht es fertig gesteckt von rechts aus.



Nähe wieder mit dem Reißverschlußfuß der Nähmaschine.



Fahre mit dem Nähen nach der Hauptanleitung fort.

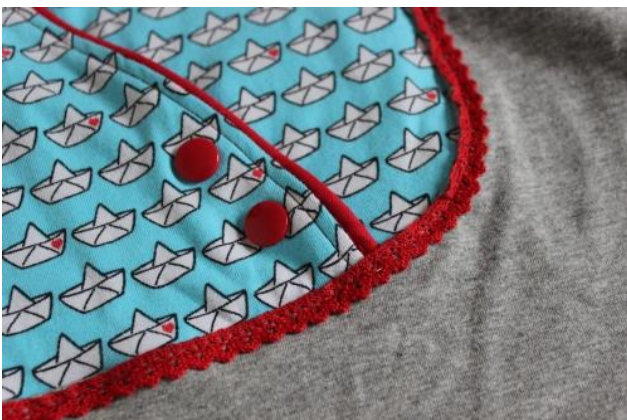
## weitere Varianten



Der Einsatz ist einlagig genäht und mit Spitze versäubert. (hier muss dann aber vor Anbringung von Kam Snaps der Stoff vorher verstärkt werden)



Es wurde ein Jerseystreifen mit zwischengefasst und später zurückgeschnitten.



In die Ausschnittkante wurde eine Paspel mit eingefasst und um den Einsatz herum eine Häkelborte aufgenäht.





Richtige Knöpfe wurden durch alle Lagen angenäht.



Der Einsatz wurde aus Baumwolle genäht. Dazu gib an der äußeren Kante des Einsatzes eine großzügige Nahtzugabe, damit der feste Einsatz auch gut in das dehnbare Shirt passt.

**Ganz viel Freude und Erfolg beim  
Nähen.**

*Idee, Schnitt und Anleitung  
©mialuna24.de April 2014*

Genähte Einzelstücke dürfen verkauft werden. Beim



Verkauf ist die Quelle : Ebook Shirt „Lady Carolyn“ by  
www.mialuna24.de anzugeben. (Industrielle)  
Massenproduktion, Kopie und oder Weitergabe sowie der  
Tausch des Ebooks oder Teilen daraus sind untersagt.  
Für Fehler in der Anleitung kann keine Haftung  
übernommen werden .

Bei Fragen, Anregungen oder Kritik könnt Ihr mich unter  
[info@mialuna24.de](mailto:info@mialuna24.de) kontaktieren.

[www.mialuna24.de](http://www.mialuna24.de)

Ebooks zum Sofortdownload nach Zahlungseingang  
rund um die Uhr.

## Designbeispiele

herzlichen Dank an meine lieben Probenäherinnen für die  
vielen liebevoll genähten Shirts