



Lady Rose



Die Videoanleitung zu Lady Rose findest Du
hier:

<http://www.youtube.com/mialuna24>

Nähanleitung und Schnitt

Lady Rose

Lässiges Damenshirt
by mialuna24.de

Lady Rose ist ein Shirt mit einigen Varianten, damit es nicht gar so langweilig daherkommt. Es sitzt um Taille und Hüfte etwas lockerer. Der Schnitt kann mit oder ohne Kapuze, mit oder ohne Taschen genäht werden. Den besonderen Look erhält es, wenn in einen Tunnel aus Bündchen ein Band oder Jerseystreifen eingezogen und zur Schleife geknotet wird. Selbstverständlich kann darauf auch verzichtet werden. Außerdem habt Ihr die Wahl zwischen langen Ärmeln, $\frac{3}{4}$ - Ärmeln oder $\frac{3}{4}$ - Ärmeln mit langen Bündchen. Lady Rose kann aus Jersey, Interlock, Viskosejersey und leichten Strickstoffen genäht werden.

Das Schnittmuster beinhaltet die Einzelgrößen 34 – 50.

ACHTUNG : Das Schnittmuster enthält keine Nahtzugaben.

Hauptanleitung

Lady Rose mit langem Arm und gefütterter Kapuze



1. Schneide Dir alle Teile
mit Nahtzugabe zu.

Ich nehme als Nahtzugabe
gern 0,8 - 1 cm.

Am Saum nehme ich 2-3
cm. (Auf Wunsch kann die Kapuze
an der kurzen Seite im Bruch
zugeschnitten werden)



2. Lege das Vorder - und
Rückenteil an den Schultern
aufeinander und schließe die
beiden Nähte. Möchtest Du
eine Version mit Taschen
nähen, arbeite die Taschen
wie ab Seite 24 gezeigt,
zuerst.



3. Lege das Shirt mit dem Vorderteil zu Dir zeigend vor Dich. Die rechte Stoffseite liegt oben.



Stecke einen Ärmel rechts auf rechts auf den Armausschnitt und nähe ihn ein.



Mache das Gleiche anschließend mit dem 2. Ärmel. Beachte dabei unbedingt die Passzeichen.



4. Lege Dein Shirt rechts auf rechts, so dass die Seitenteile aufeinander-treffen und schlieÙe die Seitennähte in einem Zug.



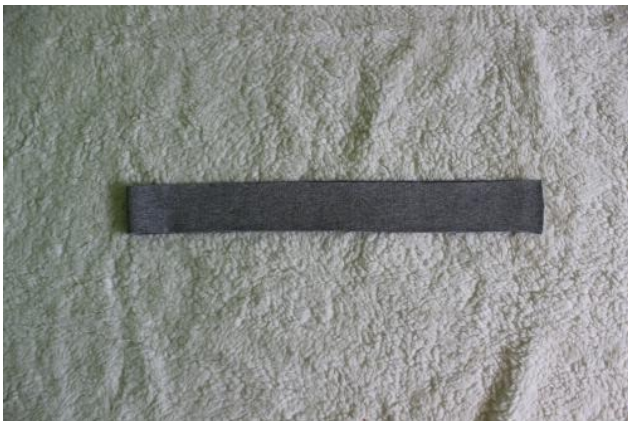
Wende das Shirt.
Der Hauptteil ist somit schon mal fertig :-)



5. SchlieÙe nun die beiden Nähte der Kapuze.
(Optional kann man die Kapuze natürlich an der kurzen Seite auch im Bruch zuschneiden.)



Mache das Gleiche auch mit dem Kapuzenfutter. (Eine ungefüttete Kapuze ist bei durchgefärbtem Jersey auch denkbar.)



6. Die ungefähre Länge des Bündchenstreifens für den Kapuzentunnel entnimm bitte der Maßtabelle. Je nach Dehnbarkeit Deines Bündchens kann es sein, das der Streifen etwas gekürzt werden muss.



Klappe die Enden des Bündchenstreifens ca. 1,5 cm links auf links ein.



Nun faltest Du den Streifen der Länge nach ebenfalls links auf links.



Die Enden fixiere ich mir gern mit Nadeln, damit sie nicht immer wieder auseinanderklappen :-). (Auf Wunsch kann das auch mittels einer Naht erfolgen, das gefällt mir persönlich aber optisch nicht so gut)



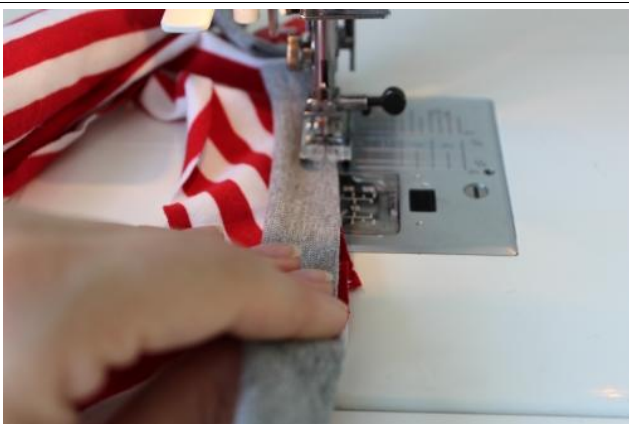
Wenn noch nicht geschehen, übertrage die Passzeichen für den Tunnel vom Schnittmuster auf den Stoff.



Beginnend an einer Markierung, wird das Bündchen leicht gedehnt um die Kapuze herum gesteckt.



Im Schnitt ist die Tunnelöffnung rechts, nach Wunsch kannst Du sie auch auf der anderen Seite arbeiten.



Befestige das Bündchen auf der Nahtzugabe der Kapuze, auf der rechten Stoffseite. Dabei wird nur das Bündchen leicht gedehnt, nicht die Kapuze.



So sollte es jetzt aussehen.



7.

Schiebe nun das Kapuzenfutter in die äußere Kapuze - so das sie rechts auf rechts liegen.



So sieht es nun aus. Das Bündchen liegt zwischen den beiden Kapuzen und zeigt nach innen. Nähe alle 3 Lagen rundherum zusammen. Dabei nähst Du links neben der ersten Naht, diese sieht man dann später von außen nicht mehr.



Wende die Kapuze und steppe das Bündchen auf Wunsch von der rechten Stoffseite ab.



8.

Jetzt muss die Kapuze noch an den Halsausschnitt genäht werden.



Wende zuerst die Kapuze wieder auf links und schiebe sie dann wie abgebildet rechts auf rechts auf den Halsausschnitt des Shirts.



Stecke alle 3 Lagen zusammen.



Hier siehst Du noch mal die 3 Lagen in Nahaufnahme.



Achte beim
Zusammennähen darauf das
alle 3 Lagen noch richtig
übereinander liegen.



Auf Wunsch kannst Du die
Nahtzugabe in Richtung
Shirt klappen und von
außen absteppen.



9.

Jetzt werden die Ärmel
gesäumt. Dazu klappe zuerst
die Ärmelsäume um Deine
Saumbreite nach innen.



Fixiere die Säume und
steppe sie mit einem
dehnbaren Stich der
Nähmaschine (z.B. 3fach
Zick Zack) einer
Zwillingsnadel oder der
Covermaschine ab.



Den Saum klappst Du ebenfalls um die Saumbreite nach innen und steppst ihn von außen fest.



Fertig gesäumt.



10.

Für ein selbstgemachtes Tunnelband kann sehr gut Jersey mit Elastananteil verwendet werden.



Dazu schneide Dir ein ca. 3 cm breites Stück zu. Die Länge richtet sich nach der Größe und gewünschten Länge der Schleife. Notfalls kannst Du 2 Stücke zusammennähen um die gewünschte Länge zu erhalten.



Ziehe das Band kräftig an beiden Enden. Der Jersey rollt sich jetzt schön ein.



11.
Befestige eine Sicherheitsnadel an einem Ende des Bandes.



Führe die Sicherheitsnadel in eine Tunnelöffnung ein und ziehe das Band durch den kompletten Tunnel.



Ziehe das Band so lange hindurch bis auf beiden Seiten genug Band vorhanden ist um eine Schleife zu binden.



Binde die Schleife und kürze ggf. die Bandenden auf Wunschlänge.



Dein Lady Rose
Shirt ist fertig !!!!!

Lady Rose mit Taschen



Für ein Shirt mit Taschen schneide Dir alle gewünschten Teile zu. Die Tascheneingriffe an Shirt und Tasche werden allerdings **ONHE**

NAHTZUGABE

zugeschnitten, wenn Du wie hier gezeigt mit Bündchenstreifen arbeiten möchtest.



Klappe den Bündchenstreifen der Länge nach links auf links.



Stecke ihn anschließend leicht gedehnt an den Tascheneingriff des Vorderteils.



Steppe den Bündchenstreifen mit der Nähmaschine auf der Nahtzugabe fest. Dabei wird nur der Bündchenstreifen, nicht aber der Shirtstoff gedehnt.



So sieht es jetzt aus.



Lege nun das Taschenschnittteil mit dem Eingriff rechts auf rechts auf den Tascheneingriff am Vorderteil und nähe alle 3 Lagen aufeinander.



Es ist auch möglich die Taschen ohne Bündchen zu arbeiten. Dazu lege die Taschenteile mit Eingriff gleich rechts auf rechts auf

das Vorderteil und nähe sie entlang der Eingriffskante zusammen.



So sieht es angenäht aus.
Das Bündchen liegt zwischen den beiden Stofflagen.



Steppe die Tascheneingriffe von außen ab.



Wende das Vorderteil auf links. So sieht das Ganze auf der Rückseite aus.



Lege nun die Taschenbeutel rechts auf rechts auf die Tascheneingriffe.



Die beiden Taschenteile liegen bündig aufeinander.



Nähe die beiden Taschenteile aufeinander. Achte darauf das Du nicht ausversehen etwas vom Vorderteil mit fest nähst.



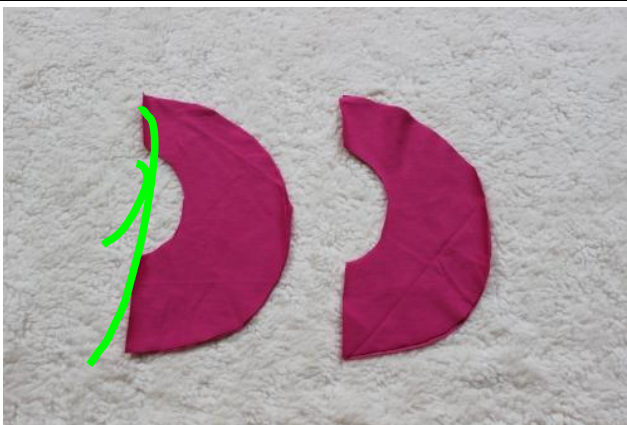
Auf Wunsch kannst Du die Taschen auf der Vorderseite feststeppen.

Nun kannst Du nach der Hauptanleitung ab Punkt 2 weaternähen.

Lady Rose ohne Kapuze (aufgesetzte Taschen)



Schneide Dir die gewünschten Teile zu. Für die hier gezeigte Version aufgesetzter Taschen brauchst Du 4x den Taschenbeutel (je 2 x gegengleich.)



Lege die Taschenteile rechts auf rechts und nähe sie an den Rundungen zusammen. Die geraden Kanten bleiben offen.



Wende die Taschen und steppe die Tascheneingriffe von rechts knappkantig ab.



Positioniere die Taschen auf dem Vorderteil und stecke sie mit Nadeln fest.



Steppe die Taschen auf das Vorderteil entlang der großen Rundung. Arbeite nach der Hauptanleitung Punkt 2 weiter.



Nun stecke den Bündchenstreifen für den Tunnel wie schon in der Hauptanleitung gezeigt, auf den Halsausschnitt und nähe ihn an.



Klappe die Nahtzugabe in das Shirt und steppe sie von außen fest.



Für Bündchen in beliebiger Länge fertige zuerst die Bündchen und kürze dann den Ärmel um die Bündchenlänge. Bedenke aber beim Zuschnitt die Nahtzugaben. (Unter Varianten findest du mehr Bilder zum Annähen von Bündchen.)



Fertig ist Dein Lady Rose Shirt ohne Kapuze und mit aufgesetzten Taschen.

Varianten

Durchgehende Hals/Kapuzenbündchen



Wenn Du keinen Kapuzentunnel nähen möchtest, nähe den Bündchenstreifen zuerst an den kurzen Seiten, rechts auf rechts, zum Ring zusammen.



Der Bündchenring wird nun links auf links auf die Hälfte gefaltet und rechts auf rechts, leicht gedehnt auf die Kapuze gesteckt.



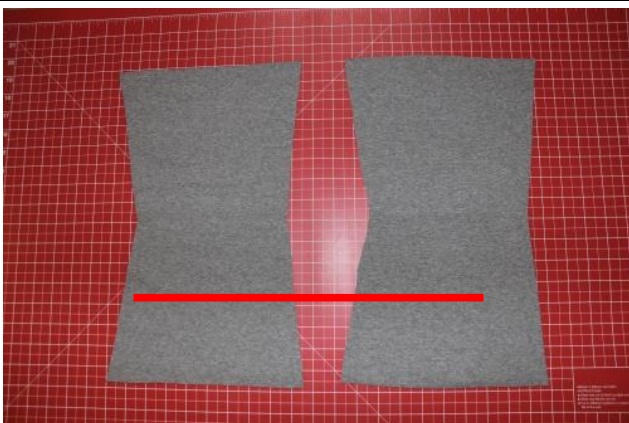
Das funktioniert natürlich auch bei einer Shirtversion ohne Kapuze.



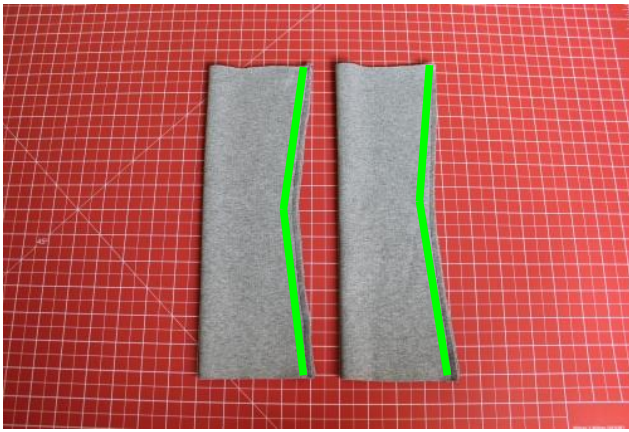
Der Bündchenstreifen wird mit der Nähmaschine auf der Nahtzugabe befestigt. Fahre mit dem Nähen nach der Hauptanleitung fort.
(Punkt 7)

Ärmelvariationen

Nach Wunsch kannst Du Lady Rose mit einem $\frac{3}{4}$ -langen Ärmel nähen. Dazu schneide Deine Ärmel einfach wie auf dem Schnittteil eingezeichnet zu. Gib auch hier 2-3 cm Saumzugabe hinzu.



Für Ärmel mit superlangen Bündchen schneide die Ärmel an der $\frac{3}{4}$ -Linie plus Nahtzugabe zu und 2 x das Bündchen im Bruch.



Lege die Bündchen rechts auf rechts aufeinander.
Sie Bündchen werden nicht gerade an der langen Seite geschlossen, sondern laufen zur Mitte hin enger zu.

Diese Form lässt sich später angenehmer tragen.



Klappe die Bündchen entlang der Naht links auf links.



Die Breite des Bündchens an der offenen Seite ist nur wenig schmaler als die fertige Ärmelbreite.



Hier sieht man noch mal gut die Form des fertigen Bündchens, oben weiter als unten.



Schiebe die Bündchen mit dem geschlossenen, schmaleren Ende voran rechts auf rechts auf das Ärmelende.

Die Nähte treffen aufeinander.



Fixiere beide Lagen aufeinander und nähe sie ringsherum zusammen.



Fertig !!

Ganz viel Freude und Erfolg beim Nähen.

Idee, Schnitt und Anleitung
©mialuna24.de September 2014

Genähte Einzelstücke dürfen verkauft werden. Beim Verkauf ist die Quelle : Schnittmuster Shirt „Lady Rose“ by www.mialuna24.de anzugeben. (Industrielle) Massenproduktion, Kopie und oder Weitergabe sind untersagt.

Für Fehler in der Anleitung kann keine Haftung übernommen werden .

Bei Fragen, Anregungen oder Kritik könnt Ihr mich unter info@mialuna24.de kontaktieren.