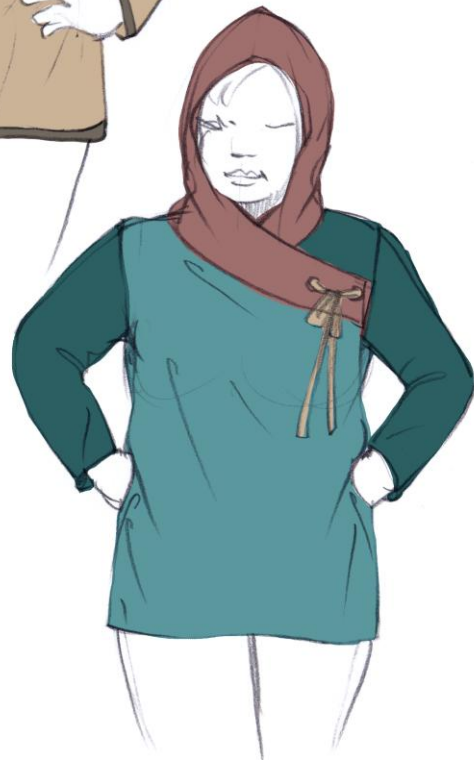



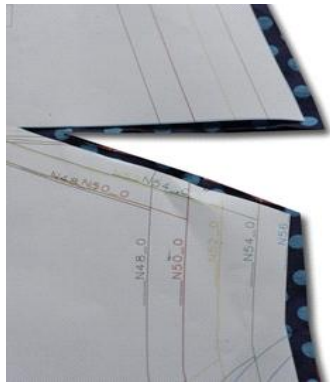
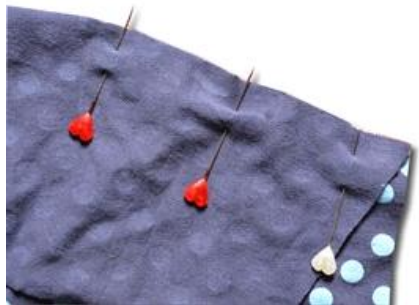
# mara-XL

shirt mit wickelkragen  
-wickelkapuze  
gr. 48-60



bienvenido colorido

mit link zur fotoanleitung

	<p>1. Die gewünschten Teile laut Zuschnittliste zuzüglich Nahtzugaben zuschneiden. Bitte achte darauf, genau so viel Nahtzugabe zuzugeben, wie auch vernäht wird.</p> <p><b>Nähen:</b> Entweder mit der Overlock-Maschine oder einem dehnbaren Stich der Nähmaschine. Alle Steppnähte müssen dehnbar sein. Um Wellen zu vermeiden, bitte nur von rechts absteppen, wenn entweder eine Covermaschine zur Verfügung steht, oder die Nähmaschine einen guten Obertransportfuß besitzt und der Nähfußdruck verstellbar ist. Dehbare Stiche verwenden: z. B. Zickzack-Stich oder Dreifach-Zickzack-Stich.</p>
	<p>2a. Erst werden die Brustabnäher gearbeitet.</p>
	<p>2b. Lege das Vorderteil r/r, so dass die äußeren Ecken eines Abnäher aufeinandertreffen. Mit ein paar Stecknadeln die Kanten fixieren und abnähen.</p>

	<p>2c.</p> <p>Ungefähr so sieht der Brustabnäher jetzt aus.</p> <p>Büggle die Nahtzugabe nach unten. Wenn Du möchtest, kannst Du (mit farblich passendem Garn!) die Nahtzugabe von rechts absteppen.</p> <p>Jetzt den zweiten Abnäher nähen.</p>
	<p>3a.</p> <p><b>Kragenversion</b></p> <p>Die beiden Kragenteile r/r legen, entlang der Oberkante stecken und nähen. Diese Naht empfehle ich mit der Nähmaschine und ggf. einem Obertransportfuß zu nähen - eine Overlocknaht sieht hier evtl. etwas zu wulstig aus.</p>
	<p>Den Kragen auf rechts wenden und die Naht von rechts knappkantig absteppen.</p> <p>Evtl. die Halsausschnittkanten mit ein paar Stichen auf den Nahtzugaben miteinander fixieren.</p>

	<p>3b. <b>Kapuzenversion</b> Je ein rechtes und ein linkes Kapuzenteil r/r aufeinander legen, stecken und entlang der Scheitelnahnt zusammennähen. Die Naht evtl. von rechts absteppen.</p>
	<p>Innen- und Außenkapuze r/r ineinander stecken und mit ein paar Stecknadeln fixieren. Die Kapuzenteile entlang der oberen Außenkante zusammennähen, Kapuze auf rechts wenden und nach Wunsch von rechts noch einmal knappkantig absteppen.</p> <p>Evtl. die Halsausschnittkanten mit ein paar Stichen auf den Nahtzugaben miteinander fixieren.</p>
	<p>4. Vorderteil und Rückenteil r/r legen, an der Schulter stecken. Das Schulterteil ebenfalls r/r an die Schulterkante des Rückenteils legen und feststecken.</p>





5.  
Schulternähte schließen und nach Wunsch die Nähte nochmals von rechts absteppen.



6.  
Nun wird der Kragen bzw. die Kapuze markierungsgemäß von der hinteren Mitte ausgehend r/r auf die oberen Kanten von Vorder-, Rückenteil und Schulterteil gelegt und gut festgesteckt. Bitte besonders gut auf die Markierungen achten!

	<p>7. Den Kragen bzw. die Kapuze rundherum annähen. Die Naht noch <u>NICHT</u> von rechts absteppen!</p>
	<p>8. So sollte die Kapuze jetzt aussehen. Die Nahtzugaben nach unten klappen und gut bügeln.</p>
	<p>9. Nun muss noch die offene Schulter mit dem Vorderteil verbunden werden. Dieser Arbeitsschritt ist für Kragen- und Kapuzenversion derselbe:</p> <p>Das Vorder- und Rückenteil auf links drehen, so dass die Unterkante der offenen Schulter genau auf der Kragen- bzw. Kapuzenansatznaht zu liegen kommt.</p> <p>Die Unterkante der Schulter wird nun r/r genau auf der Ansatznaht festgesteckt. Dabei am besten vom Armausschnitt beginnend in Richtung vordere Mitte arbeiten.</p> <p>Alles gut feststecken und genau auf der Ansatznaht noch einmal über alle Lagen nähen (rot-gestrichelte Linie).</p>



10.

Nun kann die Kragen- bzw. Kapuzenansatznaht von rechts abgesteppt werden. Am besten beginnt man die Naht an der vorderen Mitte (an dem "versteckten" Stück) und steppt einmal rundherum bis zum Armausschnitt.






11.

Dann werden die Ärmel angesetzt. Dabei muss unbedingt darauf geachtet werden, dass das Endstück der Kapuze bzw. des Kragens schön mitgefasst wird und keine unschönen Falten gearbeitet werden.



Ärmel markierungsgemäß r/r in die Armausschnitte stecken und nähen. Falls die Naht von rechts abgesteppt werden soll, empfehle ich hier die Nahtzugaben in die Arme zu klappen und dann abzusteppen.



	<p>12. Vorder- und Rückenteil r/r aufeinander legen, Seiten- und Ärmelnähte stecken und die Nähte in einem Rutsch schließen.</p> <p>Die Kleidversion ebenso arbeiten: hier wird die Naht vom Ärmel bis zum Rocksäum in einem Rutsch geschlossen. Dabei darauf achten, dass die Quernähte aufeinandertreffen.</p>
	<p>13. Shirt bzw. Rock und Ärmel nach Wunsch säumen, optional können beim Shirt auch (breite) Bündchen gearbeitet werden.</p> <p>Nach Wunsch am Kragen- bzw. Kapuzenansatz noch Knöpfe, Drücker oder Ösen arbeiten.</p>
	<p>Fertig ist MARA!</p>